

La comarca turística **Entreparques** se localiza en el norte de la provincia de Ciudad Real, formando una franja que se extiende de oeste a este entre los Montes de Toledo y la Llanura Manchega, contando con una superficie de 6.064 km². La riqueza natural y cultural con la que cuenta esta comarca queda reflejada en la presencia de recursos turísticos de gran importancia, entre los que destacan los Parques Nacionales de Cabaneros y de Las Tablas de Daimiel, el Parque Natural de las Lagunas de Ruidera y el Parque Arqueológico de Alarcos. Además, junto a estos espacios de reconocido nombre existen otra serie de recursos naturales de elevado valor geomorfológico, entre los que destacan los espacios volcánicos (conos, coladas y maeres con lagunas), algunos de ellos protegidos con la figura de monumento natural, que imprimen un carácter singular a esta comarca turística. Las riñas y pedrizas, características de los montes y sierras, y los ríos Gígüela, Guadiana, Azuer y Bullaque terminan de configurar un espacio turístico de excepcional valor ambiental.



INTERÉS DE LA RUTA

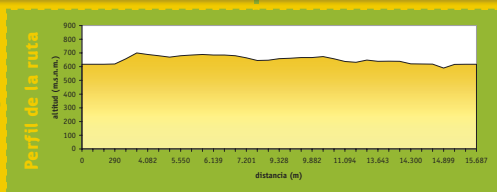
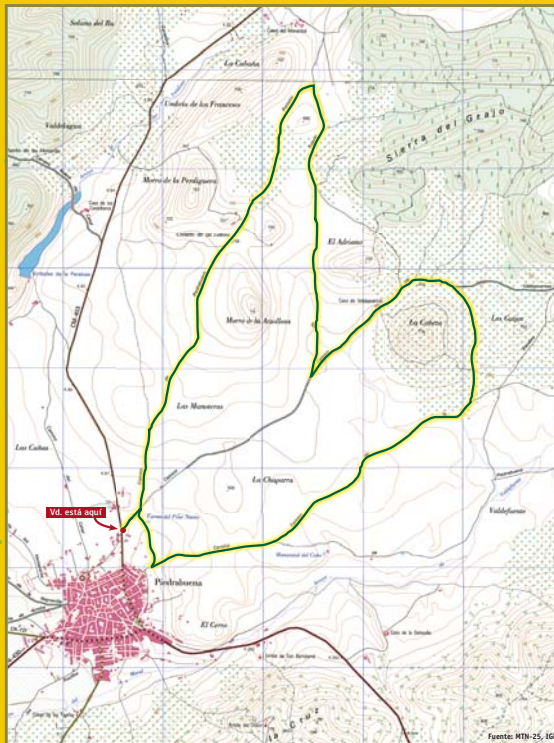
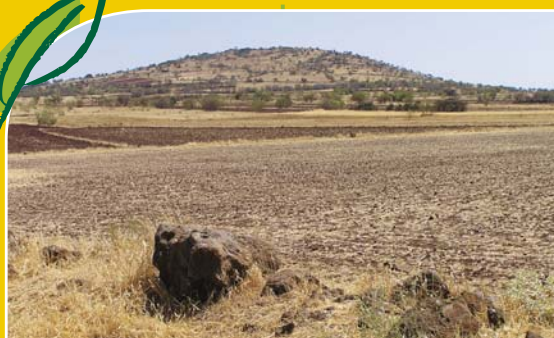
Esta ruta está diseñada para contemplar este volcán, caracterizado por ser el de mayor extensión superficial y el que más coladas de lava emitió de toda la región volcánica del Campo de Calatrava. La alteración de las coladas de lava ha dado lugar a un tipo de suelo muy particular que los habitantes de la zona denominan «negrizales», sobre los cuales se ha instalado una agricultura extensiva de cereales que ha dado lugar a un paisaje muy peculiar en hojas o longueras separadas por lindes de piedra volcánica y setos vivos que podremos ir observando a lo largo de nuestra ruta.

Otro hecho a destacar en relación con el volcánismo, es que aún hoy en día se pueden encontrar, como testimonio residual de la actividad volcánica, emanaciones gaseosas procedentes del enfriamiento y desgasificación de magmas que se manifiestan a través de pozos y fuentes como la Fuente Agría, localizada en la ermita de San Isidro.

Varios son los hitos geográficos que destacan a lo largo de la ruta, además del volcán de la Arzollosa, como son los morros cuarcíticos de la Perdiguera, de la Cabaña y de la Cabeza. Junto a éstos, no podemos dejar de mencionar otro hito cultural situado en lo alto de un cerro. Nos referimos al Castillo de Miraflores, fondo escénico localizado al suroeste de la ruta.

El paisaje vegetal predominante es debido a la actividad desarrollada por el hombre en épocas pasadas, lo que ha dado lugar a una diversidad de ecosistemas que albergan animales y plantas de elevado interés. Las sierras se encuentran tapizadas por especies propias del monte mediterráneo, siendo dominante la encina *Quercus ilex ballota*, a la que le acompaña un cortejo florístico muy diverso compuesto de jaras *Cistus sp.*, tomillos *Thymus sp.*, cantuesos *Lavandula sp.*, romeros *Rosmarinus officinalis*, labiérnagos *Phillyrea angustifolia* y «mayos» *Cytisus scoparius*. En los valles y llanos la vegetación natural ha sido sustituida por un paisaje agrario dominado por olivares y cultivos de cereales separados por linderos y setos vivos, de gran interés por la fauna que cobijan y porque desde el punto de vista paisajístico, se nos ofrece, sobre todo en primavera, como un mosaico de colores digno de contemplar.

Asociados a estos paisajes aparecen especies como los aguiluchos cenizos *Circus pygargus*, cernicalos primillas *Falco naumanni*, perdices *Alectoris rufa*, sisones *Tetrao tetrao*, alcaravanes *Burhinus oedipus*, liebres *Lepus capensis*, y zorros *Vulpes vulpes*, que encuentran en esta diversidad de espacios un lugar para el cobijo y el alimento.



Longitud: 15 km. y 687 m. Duración: 3 horas y 56 minutos. Dificultad: Baja

DESCRIPCIÓN RUTA (Sentido Arzollosa)

0 h 00' / 0 km 0 m
La ruta se inicia en el camino de Valdepuercas, el cual se localiza a la salida del núcleo urbano de Piedrabuena en la carretera que une esta localidad con Porzuna y antes de llegar al edificio del silo de cereales.

0 h 4' / 0 km 290 m
En este punto aparece una bifurcación bien definida, donde tomamos el camino de la izquierda.

0 h 11' / 0 km 771 m
Nueva bifurcación de caminos donde continuaremos por el de la derecha, dejando a la izquierda el camino de Ardales. A partir de aquí podremos observar a ambos lados un paisaje de longueras (parcelas estrechas y muy alargadas) separadas por lindes de piedras volcánicas negras y setos vivos donde abundan los arzollos (almendros silvestres).

0 h 51' / 3 km 446 m
Aparece un camino a la izquierda que lleva a una casa con una nave ganadera. Continuamos de frente por el camino este camino, ni ningún otro que salga a la derecha y a la izquierda.

1 h 16' / 5 km 49 m
Cambio brusco a la derecha donde cogemos un camino que toma rumbo sur entre encinas de tamaño arbustivo y arborecente. A partir de aquí dejaremos todos los caminos que aparezcan a derecha e izquierda, siguiendo dirección hacia el sur siempre.

2 h 00' / 8 km 43 m
Llegamos a un cruce en «Y» con un camino principal que se trata del camino de Valdepuercas. Tomamos el camino a la izquierda, dejando el de la derecha.

2 h 15' / 9 km 26 m
Aparecen navas ganaderas a ambos lado del camino con mastines que suelen estar sueltos. Continuamos de frente por el camino principal que reconocemos por su mayor anchura, dejando todos los caminos que aparezcan a derecha e izquierda.

2 h 30' / 9 km 882 m
Aparece una bifurcación de caminos, dejando el principal que continúa a la izquierda y tomando el de la derecha. Este camino rodea el cerro del Morro de la Cabeza y desemboca, 1200 m después en el camino de la Encebra.

2 h 46' / 11 km 94 m
Llegamos a un camino principal (camino de la Encebra) el cual tomaremos a la derecha mediante un cambio brusco de dirección.

3 h 09' / 12 km 630 m
Seguimos de frente, dejamos camino a la izquierda. A partir de aquí no tomaremos ninguno de los caminos que salgan a derecha e izquierda.

3 h 35' / 14 km 300 m
Bifurcación de caminos en cuyo centro se encuentra una casa. Seguimos de frente, dejando el camino de la izquierda.

3 h 43' / 14 km 899 m
Dejamos el camino principal tomando uno que sale a la derecha con rumbo norte y en paralelo al arroyo de San Sebastián hasta llegar a la fuente del Pilar Nuevo.

3 h 52' / 15 km 512 m
Llegamos al camino de Valdepuercas tomando dirección a la izquierda hasta el final de la ruta.

3 h 56' / 15 km 687 m
Llegada a la carretera que une Piedrabuena con la localidad de Porzuna.

DESCRIPCIÓN RUTA (Sentido Morro de la Cabeza)

0 h 00' / 0 km 0 m
La ruta se inicia en el camino de Valdepuercas, el cual se localiza a la salida del núcleo urbano de Piedrabuena en la carretera que une esta localidad con Porzuna y antes de llegar al edificio del silo de cereales.

0 h 4' / 0 km 290 m
En este punto aparece una bifurcación bien definida, donde tomamos el camino de la derecha que nos lleva a la fuente del Pilar Nuevo y continuaremos con rumbo sur en paralelo al arroyo de San Sebastián.

0 h 12' / 0 km 718 m
Llegamos a un camino principal, el camino de la Encebra tomando dirección a la izquierda y no teniendo en cuenta ningún camino que aparezca a la izquierda o a la derecha.

0 h 31' / 2 km 44 m
Bifurcación de caminos, tomamos el de la izquierda.

0 h 46' / 3 km 57 m
Nueva bifurcación de caminos, tomamos el de la izquierda y seguimos de frente. A partir de aquí no tomaremos ninguno de los caminos que salgan a derecha e izquierda.

1 h 09' / 4 km 593 m
Tercera bifurcación en la que abandonaremos el camino principal (camino de la Encebra), tomando el que sale a la izquierda con rumbo norte. Este camino rodea el cerro del Morro de la Cabeza y desemboca, 1200 m después, en el camino de Valdepuercas.

1 h 27' / 5 km 805 m
Aparece una bifurcación de caminos, tomando el principal hacia la izquierda. Seguiremos siempre de frente, sin tener en cuenta los caminos que puedan salir a derecha e izquierda.

1 h 40' / 6 km 661 m
Aparecen navas ganaderas a ambos lado del camino con mastines que suelen estar sueltos. Continuamos de frente por el camino principal que reconocemos por su mayor anchura, dejando todos los caminos que aparezcan a derecha e izquierda.

1 h 55' / 7 km 644 m
Llegamos a un cruce en «Y» donde abandonaremos el camino principal (camino de Valdepuercas), tomando el camino de la derecha. A partir de aquí dejaremos todos los caminos que aparezcan a derecha e izquierda, siguiendo siempre dirección norte hasta llegar al Morro de la Cabaña.

2 h 40' / 10 km 638 m
Cambio brusco a la izquierda donde cogemos un camino que toma rumbo sur-suroeste entre encinas de tamaño arbustivo y arborecente. Continuamos siempre de frente no tomando ningún camino que salga a la derecha y a la izquierda.

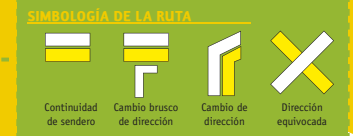
3 h 10' / 12 km 241 m
Aparece un camino a la derecha que lleva a una casa con una nave ganadera. Continuamos de frente no tomando este camino, ni ningún otro que salga a la derecha y a la izquierda. A partir de aquí podremos observar a ambos lados un paisaje de longueras (parcelas estrechas y muy alargadas) separadas por lindes de piedras volcánicas negras y setos vivos donde abundan los arzollos (almendros silvestres).

3 h 45' / 14 km 916 m
Bifurcación de caminos en forma de «Y» donde continuaremos de frente, dejando el de la derecha (camino de Ardales).

3 h 51' / 15 km 397 m
Llegamos al camino de Valdepuercas donde continuaremos de frente, dejando a la izquierda un camino. Desde aquí continuaremos siempre de frente hasta el final de la ruta.

3 h 56' / 15 km 687 m
Llegada a la carretera que une Piedrabuena con Porzuna.

- #### NORMAS DE USO DEL SENDERO
- No arrojes basuras ni colillas al suelo. Depositálas en el contenedor más cercano.
 - No caminos fuera de los senderos o caminos indicados.
 - Respeta los caminos. Deja las puertas ganaderas por las que pases tal como las encuentres.
 - No arranques plantas ni molestes a los animales.
 - No enciendas fuego.
 - Se discreto y silencioso. Observarás mejor la naturaleza.



926 781 408 / 926 855 004
turismo@entreparkes.es
www.entreparkes.es

Diseño y maquetación: P.S.L. 11
Fotos y fotografías: M. Montes y G.U. González